

⚠ VORSICHT

Betrachtungsumgebung

- Betrachtungsabstand
 - Wenn Sie die 3D-Funktion nutzen, halten Sie stets einen Betrachtungsabstand ein, der mindestens dem 2-Fachen der Bildschirmdiagonalen entspricht. Wenn das Betrachten von 3D-Inhalten Unwohlsein verursacht, vergrößern Sie Ihren Abstand zum TV-Gerät.

Betrachtungsalter

- Kleinkinder/Kinder
 - Die Verwendung bzw. das Betrachten von 3D-Inhalten ist für Kinder unter 6 Jahren verboten.
 - Kinder unter 10 Jahren können überreagieren und übermäßig angeregt werden, da sich ihre Sehkraft noch in der Entwicklung befindet (sie versuchen z. B. den Bildschirm zu berühren oder in den Bildschirm hineinzuspringen). Kinder sollten 3D-Inhalte daher nur unter Aufsicht und unter Anwendung besonderer Vorsicht betrachten.
 - Kinder haben im Zusammenhang mit 3D-Darstellungen eine größere binokulare Disparität als Erwachsene, da der Abstand zwischen ihren Augen kleiner ist. Daher ist ihre Fähigkeit zur stereoskopischen Tiefenerkennung bei der Betrachtung eines 3D-Bildes ausgeprägter als bei Erwachsenen.
- Jugendliche
 - Jugendliche unter 19 Jahren reagieren möglicherweise sensibel gegenüber der Lichtstimulation bei 3D-Inhalten. Raten Sie ihnen, bei Müdigkeit nicht über längere Zeiträume 3D-Inhalte zu betrachten.
- Ältere Personen
 - Ältere Personen erkennen möglicherweise einen geringeren 3D-Effekt als jüngere Personen. Sie halten zudem in der Regel den empfohlenen Mindestabstand zum TV-Gerät ein.

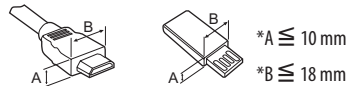
Vorsicht bei der Verwendung der 3D-Brille

- Verwenden Sie auf jeden Fall eine geeignete LG 3D-Brille. Andernfalls können Sie die 3D-Videos möglicherweise nicht richtig sehen.
- Verwenden Sie die 3D-Brille nicht anstelle Ihrer normalen Brille, Sonnenbrille oder Schutzbrille.
- Die Verwendung abgeänderter 3D-Brillen kann die Augen überlasten oder eine Bildverzerrung zur Folge haben.
- Bewahren Sie die 3D-Brille nicht bei extrem hohen oder niedrigen Temperaturen auf. Dadurch kann es zu Verformungen kommen.
- Die 3D-Brille ist zerbrechlich und kann leicht zerkratzen. Verwenden Sie immer ein weiches, sauberes Tuch, wenn Sie die Gläser säubern. Zerkratzen Sie die Oberfläche der 3D-Brille nicht mit scharfen Objekten, und verwenden Sie zum Reinigen keine Chemikalien.

Vorbereitung

! HINWEIS

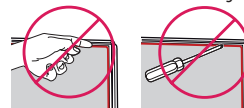
- Wenn das Fernsehgerät nach der Auslieferung das erste Mal eingeschaltet wird, kann die Initialisierung einige Minuten dauern.
- Ihr TV-Gerät kann von der Abbildung möglicherweise leicht abweichen.
- Das OSD-Menü (am Bildschirm angezeigtes Menü) Ihres TV-Gerätes kann sich leicht von dem in diesem Handbuch unterscheiden.
- Die verfügbaren Menüs und Optionen können sich je nach verwendeter Eingangsquelle bzw. je nach Modell unterscheiden.
- Künftig können diesem TV-Gerät neue Funktionen hinzugefügt werden.
- Das TV-Gerät kann in den Standby-Modus gesetzt werden, um den Stromverbrauch zu verringern. Wenn längere Zeit nicht ferngesehen wird, sollte das Gerät ausgeschaltet werden, um Strom zu sparen.
- Der Stromverbrauch des eingeschalteten TV-Gerätes kann erheblich verringert werden, wenn die Helligkeit des Bildes vermindert wird.
- Die im Lieferumfang enthaltenen Artikel sind modellabhängig.
- Änderungen an den Produktspezifikationen oder am Inhalt dieses Handbuchs sind im Zuge von Aktualisierungen der Produktfunktionen vorbehalten.
- Für eine optimale Verbindung sollte die Einfassung von HDMI-Kabeln und USB-Geräten höchstens 10 mm dick und 18 mm breit sein. Verwenden Sie ein Verlängerungskabel, das USB 2.0 unterstützt, wenn das USB-Kabel oder der USB-Speicherstick nicht in den USB-Anschluss Ihres TV-Gerätes passt.



- Verwenden Sie ein zertifiziertes Kabel mit HDMI-Logo.
- Bei der Verwendung eines nicht-zertifizierten HDMI-Kabels kommt es möglicherweise zu Darstellungsfehlern bzw. Verbindungsabbrüchen. Empfohlene Typen von HDMI-Kabeln:
 - High-Speed-HDMI®/TM-Kabel (3 m oder kürzer)
 - High-Speed-HDMI®/TM-Kabel mit Ethernet (3 m oder kürzer)

⚠ VORSICHT

- Um die Sicherheit und Lebensdauer des Produkts sicherzustellen, verwenden Sie keine Fälschungen.
- Durch Fälschungen verursachte Beschädigungen sind nicht von der Garantie abgedeckt.
- Bei einigen Modellen befindet sich ein dünner Film auf dem Bildschirm, der nicht entfernt werden darf.
- Entfernen Sie das Panel nicht mit Ihren Händen oder mit Werkzeugen. Das kann das Produkt beschädigen. (Nur UF95**)



Separat erhältlich

Separat zu erwerbende Artikel können zur Qualitätsverbesserung geändert werden, ohne dass dies explizit mitgeteilt wird. Diese Artikel können Sie über Ihren Fachhändler beziehen. Diese Geräte sind nur mit bestimmten Modellen kompatibel. Produktbezeichnungen, Funktionalität und/oder Designs können im Zuge einer Qualitätsverbesserung durch den Hersteller geändert werden, ohne dass dies explizit mitgeteilt wird.

(Abhängig vom Modell)

AG-F*** Cinema-3D-Brille	AN-MR600 Magic-Fernbedienung	AG-F***DP Dual Play-Brille
AN-VC550 Smart Kamera	LG Audiogerät	

Wartung

Reinigung des TV-Gerätes

Reinigen Sie Ihr TV-Gerät regelmäßig für eine optimale Leistung und eine verlängerte Produktlebensdauer.

- Achten Sie darauf, zuvor das Gerät auszuschalten und trennen Sie das Netzkabel sowie alle anderen Kabel vom Gerät bzw. der Steckdose.
- Wenn das TV-Gerät über einen längeren Zeitraum unbeaufsichtigt oder ungenutzt ist, ziehen Sie das Netzkabel aus der Steckdose und trennen Sie alle Signalführungen, um mögliche Schäden durch Blitzschlag oder Spannungsspitzen zu vermeiden.

Bildschirm, Rahmen, Gehäuse und Standfuß

Entfernen Sie Staub oder leichte Verschmutzungen mit einem trockenen, sauberen und weichen Tuch.

Entfernen Sie größere Verschmutzungen mit einem weichen Tuch. Feuchten Sie das Tuch mit sauberem Wasser oder einem milden Reinigungsmittel an. Wischen Sie das Gerät anschließend umgehend mit einem trockenen Tuch trocken.

- Berühren Sie nach Möglichkeit nicht den Bildschirm, da er dadurch beschädigt werden könnte.
- Die Oberfläche darf weder gedrückt, gerieben, noch mit dem Fingernagel oder einem spitzen Gegenstand gestoßen werden, da dies Kratzer und Bildverzerrungen verursachen kann.
- Verwenden Sie keine Chemikalien, da diese das Gerät beschädigen können.
- Sprühen Sie keine Flüssigkeit auf die Oberfläche. Wenn Wasser in das TV-Gerät eindringt, kann dies zu Feuer, elektrischem Schlag oder Fehlfunktionen führen.

Netzkabel

Entfernen Sie angesammelten Staub oder Schmutz regelmäßig vom Netzkabel.

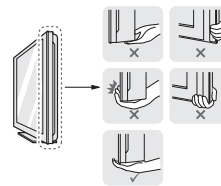
Anheben und bewegen des TV-Gerätes

Lesen Sie folgende Hinweise, bevor Sie das TV-Gerät bewegen oder anheben, um Kratzer oder Beschädigungen am TV-Gerät zu verhindern und um einen reibungslosen Transport unabhängig von Typ und Größe zu gewährleisten.

- Es wird empfohlen, das TV-Gerät im Originalkarton oder in der Originalverpackung zu bewegen bzw. zu transportieren.
- Trennen Sie das Netzkabel und alle weiteren Kabel, bevor Sie das TV-Gerät bewegen oder anheben.
- Halten Sie das TV-Gerät so, dass sein Bildschirm von Ihnen abgewendet ist, um Beschädigungen zu vermeiden.



- Halten Sie das TV-Gerät oben und unten am Rahmen gut fest. Halten Sie ihn nicht am transparenten Teil, am Lautsprecher oder am Lautsprechergrill fest.



- Große TV-Geräte sollten stets von mindestens 2 Personen transportiert werden.
- Wenn das TV-Gerät von Hand transportiert wird, halten Sie es wie in der folgenden Abbildung gezeigt.



- Setzen Sie das TV-Gerät während des Transports keinen ruckartigen Bewegungen oder starken Erschütterungen aus.
- Halten Sie das TV-Gerät beim Transport aufrecht, drehen Sie es niemals auf die Seite, und kippen Sie es nicht nach links oder rechts.
- Üben Sie keinen übermäßigen Druck auf den Gehäuserahmen aus, da dies zur Beschädigung des Bildschirms führen kann.
- Achten Sie beim Bewegen und Bedienen des TV-Geräts darauf, dass die hervorstehende Joysticktaste nicht beschädigt wird.

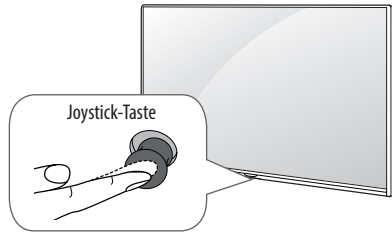
! VORSICHT

- Berühren Sie nach Möglichkeit nicht den Bildschirm, da er dadurch beschädigt werden könnte.
- Halten Sie das TV-Gerät beim Transport nicht an den Kabelhaltern fest, da diese brechen und Verletzungen sowie Beschädigungen am TV-Gerät verursachen können.

DEUTSCH

Verwendung der Joystick-Taste Montage auf einem Tisch

(Ihr TV-Gerät kann von der Abbildung möglicherweise leicht abweichen.)
 Sie können die TV-Funktionen verwenden, indem Sie die Joystick-Taste drücken und nach oben, unten, rechts oder links bewegen.



Grundfunktionen

	Einschalten	Drücken Sie bei ausgeschaltetem Fernsehgerät einmal kurz auf die Joystick-Taste und lassen Sie sie dann wieder los.
	Ausschalten	Drücken Sie bei eingeschaltetem Fernsehgerät für ein paar Sekunden einmal auf die Joystick-Taste und lassen Sie sie dann wieder los. Alle aktiven Apps werden geschlossen, und alle laufenden Aufnahmen angehalten.
	Lautstärkeregelung	Sie können die Lautstärke regeln, indem Sie die Joystick-Taste nach rechts oder links bewegen.
	Programmauswahl	Sie können durch die gespeicherten Programme navigieren, indem Sie die Joystick-Taste nach oben oder unten bewegen.

Einstellen des Menüs

Drücken Sie bei eingeschaltetem Fernsehgerät die Joystick-Taste einmal. Sie können die Menüpunkte einstellen, indem Sie die Joystick-Taste nach oben, unten, rechts oder links bewegen.

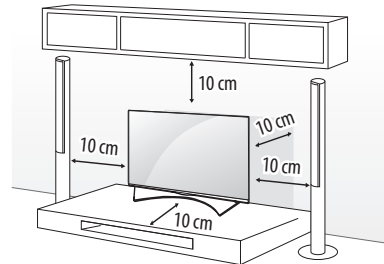
	Schaltet das Gerät aus.
	Blendet die Bildschirmmenüs aus und kehren zum TV-Bild zurück.
	Ändert die Eingangsquelle.
	Öffnet die Schnelleinstellungen.

HINWEIS

- Achten Sie darauf, die Joystick-Taste nicht zu drücken, wenn Sie diese nach oben, unten, links oder rechts bewegen. Wenn Sie die Joystick-Taste zuerst drücken, können Sie die Lautstärke und die gespeicherten Programme nicht mehr anpassen.

(Abhängig vom Modell)

- Heben Sie das TV-Gerät an, und kippen Sie es auf einem Tisch in die aufrechte Position.
 - Lassen Sie (mindestens) 10 cm Platz zur Wand, um eine gute Belüftung zu gewährleisten.



- Schließen Sie das Stromkabel an eine Steckdose an.

VORSICHT

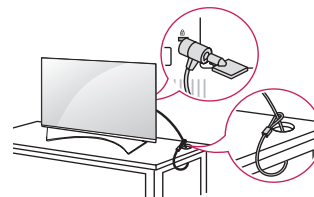
- Stellen Sie das TV-Gerät nicht in die Nähe von Wärmequellen, da dies einen Brand oder Beschädigungen verursachen könnte.

Verwenden des Kensington-Sicherheitssystems

(Diese Funktion steht nicht bei allen Modellen zur Verfügung.)

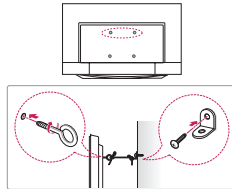
- Ihr TV-Gerät kann von der Abbildung möglicherweise leicht abweichen.

Der Anschluss des Kensington-Sicherheitssystems befindet sich an der Rückseite des TV-Geräts. Weitere Informationen zur Installation und Verwendung finden Sie im Handbuch, das im Lieferumfang des Kensington-Sicherheitssystems enthalten ist, oder auf der Website unter <http://www.kensington.com>. Schließen Sie das Kabel des Kensington-Sicherheitssystems am TV-Gerät und an einem Tisch an.



Befestigen des TV-Gerätes an einer Wand

(Diese Funktion der Kippsicherung steht nicht bei allen Modellen zur Verfügung.)



- 1 Setzen Sie die Ringschrauben oder TV-Halterungen und Schrauben an der Rückseite des TV-Gerätes ein, und befestigen Sie sie.
 - Wenn an den Ringschraubenpositionen Schrauben eingesetzt sind, entfernen Sie zunächst die Schrauben.
- 2 Montieren Sie die Wandhalterungen mit den Schrauben an der Wand. Stimmen Sie die Position der Wandhalterung auf die Ringschrauben an der Rückseite des TV-Gerätes ab.
- 3 Verbinden Sie die Ringschrauben und Wandhalterungen fest mit einem stabilen Seil. Achten Sie darauf, dass das Seil horizontal verläuft.

⚠ VORSICHT

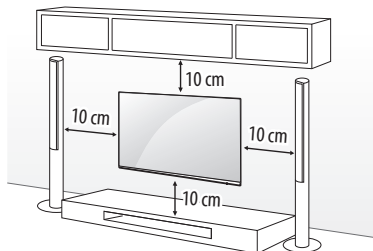
- Achten Sie darauf, dass Kinder nicht auf das TV-Gerät klettern oder sich daran hängen.

! HINWEIS

- Verwenden Sie eine Haltevorrichtung oder einen Schrank, der stabil und groß genug ist, um das TV-Gerät sicher abzustützen.
- Halterungen, Seile und anderes Befestigungsmaterial gehören nicht zum Lieferumfang des Gerätes. Bitte wenden Sie sich zum Erwerb von geeignetem Zubehör an Ihren Fachhändler.

Wandmontage

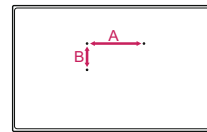
Befestigen Sie an der Rückseite des TV-Gerätes sorgfältig eine optionale Wandhalterung, und montieren Sie die Wandhalterung an einer stabilen Wand, die senkrecht zum Fußboden steht. Wenn Sie das TV-Gerät an anderen Baustoffen befestigen möchten, fragen Sie zunächst bei einer qualifizierten Fachkraft nach. LG empfiehlt, dass die Wandmontage von einem qualifizierten Techniker durchgeführt wird. Es wird empfohlen, eine Wandmontagehalterung von LG zu verwenden. Falls Sie eine andere Wandmontagehalterung als die von LG verwenden, stellen Sie sicher, dass Ihr Gerät ordnungsgemäß an der Wand befestigt ist und genügend Abstand besteht, um externe Geräte anzuschließen.



Verwenden Sie unbedingt Schrauben und Wandhalterungen, die der VESA-Norm entsprechen. Die Standardmaße der Wandmontagesätze können der folgenden Tabelle entnommen werden.

Separat zu beziehen (Wandmontagehalterung)

Modell	40/43UF77**	49/55UF77** 49/55UF85** 55UF95** 55UG87**
VESA (A x B)	200 x 200	300 x 300
Standardschraube	M6	M6
Anzahl Schrauben	4	4
Wandmontagehalterung	LSW240B MSW240	LSW350B MSW240
Modell	60/65UF77** 60/65UF85** 65UF95** 65UG87**	70UF77**
VESA (A x B)	300 x 300	600 x 400
Standardschraube	M6	M8
Anzahl Schrauben	4	4
Wandmontagehalterung	LSW350B	LSW640B



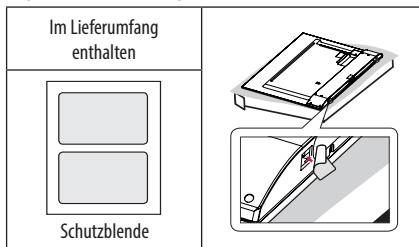
⚠ VORSICHT

- Trennen Sie erst das Netzkabel, bevor Sie das TV-Gerät bewegen oder installieren. Ansonsten besteht Stromschlaggefahr.
- Entfernen Sie den Ständer, bevor Sie das TV-Gerät an einer Wandhalterung befestigen, indem Sie ihn in umgekehrter Reihenfolge, wie bei der Montage, abmontieren.
- Wenn Sie das TV-Gerät an einer Decke oder Wandschräge montieren, kann es herunterfallen und zu schweren Verletzungen führen. Verwenden Sie eine zugelassene Wandhalterung von LG, und wenden Sie sich an Ihren Händler vor Ort oder an qualifiziertes Fachpersonal.
- Ziehen Sie die Schrauben nicht zu fest an, da dies Beschädigungen am TV-Gerät hervorrufen und zum Erlöschen Ihrer Garantie führen könnte.
- Verwenden Sie die Schrauben und Wandhalterungen, die der VESA-Norm entsprechen. Schäden oder Verletzungen, die durch unsachgemäße Nutzung oder die Verwendung von ungeeignetem Zubehör verursacht werden, fallen nicht unter die Garantie.

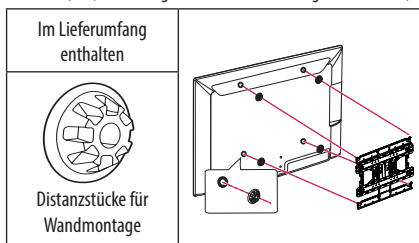
DEUTSCH

HINWEIS

- Verwenden Sie die Schrauben, die unter den Spezifikationen der VESA-Norm aufgeführt sind.
- Der Wandmontagesatz beinhaltet eine Installationsanleitung und die notwendigen Teile.
- Die Wandhalterung ist optional. Zusätzliches Zubehör erhalten Sie bei Ihrem Elektrohändler.
- Die Schraubenlänge hängt von der Wandbefestigung ab. Verwenden Sie unbedingt Schrauben der richtigen Länge.
- Weitere Informationen können Sie dem im Lieferumfang der Wandhalterung enthaltenen Handbuch entnehmen.
- Verwenden Sie beim Anbringen der Wandmontagehalterung die beiliegende Schutzblende(n). Diese Schutzblende schützt die Öffnung vor Staub- und Schmutzansammlungen. (Nur, wenn Folgendes im Lieferumfang enthalten ist)



- Wenn Sie eine Wandhalterung am TV-Gerät anbringen, setzen Sie die Distanzstücke in die Wandhalterungsbohrungen am TV-Gerät ein, um den vertikalen Betrachtungswinkel des Geräts anpassen zu können. (Nur, wenn Folgendes im Lieferumfang enthalten ist)



Verbindungen (Benachrichtigungen)

Verbinden Sie mehrere externe Geräte mit dem TV-Gerät, und wechseln Sie die Eingangsmodi, um ein externes Gerät auszuwählen. Weitere Informationen zum Anschluss von externen Geräten entnehmen Sie bitte dem Handbuch des jeweiligen Gerätes.

Verfügbare externe Geräte sind: HD-Receiver, DVD-Player, Videorekorder, Audiosysteme, USB-Speichergeräte, PCs, Spielkonsolen und weitere externe Geräte.

HINWEIS

- Der Anschluss für externe Geräte kann von Modell zu Modell unterschiedlich sein.
- Verbinden Sie externe Geräte unabhängig von der Reihenfolge der Anschlüsse mit dem TV-Gerät.
- Wenn Sie eine Fernsehsendung über DVD-Player oder Videorekorder aufnehmen, vergewissern Sie sich, dass das TV-Gerät über das Eingangskabel für das TV-Signal mit dem DVD-Player oder Videorekorder verbunden ist. Weitere Informationen zu Aufnahmen entnehmen Sie bitte dem Handbuch des verbundenen Gerätes.
- Anweisungen zum Betrieb finden Sie im Handbuch des externen Gerätes.
- Wenn Sie eine Spielekonsole mit dem TV-Gerät verbinden, verwenden Sie das mit der Konsole mitgelieferte Kabel.
- Im PC-Modus kann es hinsichtlich Auflösung, vertikalem Muster, Kontrast oder Helligkeit zu Rauschen kommen. Wenn Rauschen auftritt, stellen Sie den PC auf eine andere Auflösung ein, ändern Sie die Bildwiederholrate, oder passen Sie Helligkeit und Kontrast im Menü „BILD“ an, bis das Bild optimal ist.
- Abhängig von der Grafikkarte funktionieren im PC-Modus einige Auflösungseinstellungen möglicherweise nicht ordnungsgemäß.
- Wenn Sie ULTRA-HD-Inhalte auf Ihrem PC abspielen, kann die Video- oder Audioqualität je nach Leistung Ihres PCs zeitweise gestört sein. (abhängig vom Modell)

Antennenanschluss

Schließen Sie das TV-Gerät mit einem HF-Kabel (75 Ω) an eine Wandantennenbuchse an.

- Bei Verwendung von mehr als 2 TV-Geräten verwenden Sie einen Signalsplitter.
- Ist das Bild schlecht, installieren Sie einen Signalverstärker, um die Bildqualität zu verbessern.
- Wenn die Bildqualität bei angeschlossener Antenne schlecht ist, richten Sie die Antenne richtig aus.
- Antennenkabel und Wandler sind nicht im Lieferumfang enthalten.
- Unterstützter DTV-Ton: MPEG, Dolby Digital, Dolby Digital Plus, HE-AAC
- An Standorten, an denen ULTRA-HD-Übertragungen nicht unterstützt werden, kann dieses TV-Gerät ULTRA-HD-Übertragungen nicht direkt empfangen. Dieses TV-Gerät kann u.U. keine ULTRA-HD-Übertragungen (3.840 x 2.160 Pixel) direkt empfangen, da die entsprechenden Standards nicht bestätigt wurden. (abhängig vom Modell)

Anschluss für Satellitenschüssel

(Nur Satellitenmodelle)

Schließen Sie das TV-Gerät mit einem Satelliten-HF-Kabel (75 Ω) an eine Satellitenschüssel oder an eine Satellitenbuchse an.

Euro-Scart-Anschluss

(Abhängig vom Modell)

Überträgt Video- und Audiosignale von einem externen Gerät an das TV-Gerät. Verbinden Sie das externe Gerät mit dem TV-Gerät mithilfe des Euro-Scart-Kabels.

Aktueller Eingangsmodus \ Ausgangstyp	AV1 (TV-Ausgang ¹)
Digital-TV	Digital-TV
Analog-TV, AV	Analog-TV
Component	
HDMI	

¹ TV-Ausgang: Ausgang für analoge und digitale Fernsehsignale.

- Das Euro-Scart-Kabel muss signaltechnisch abgeschirmt sein.
- Bei digitalem Fernsehen im 3D-Modus können nur 2D-Ausgangssignale über ein SCART-Kabel ausgegeben werden. (Nur 3D-Modelle)
- Wenn Sie die Funktion „Time Machine“ des Digital-TVs nutzen, können keine TV-Ausgangssignale über das SCART-Kabel ausgegeben werden.

Anschließen des CI-Moduls

(abhängig vom Modell)

Zeigen Sie verschlüsselte Dienste (Bezahldienste) im digitalen TV-Modus an.

- Überprüfen Sie, ob das CI-Modul richtig herum in den PCMCIA-Kartensteckplatz gesteckt wurde. Falls das Modul nicht korrekt eingesetzt wurde, können TV-Gerät und PCMCIA-Kartensteckplatz beschädigt werden.
- Wenn das Fernsehgerät keine Videos oder Audio-Dateien abspielt, während es mit der CI+ CAM verbunden ist, wenden Sie sich an den Serviceanbieter für Terrestrisch / Kabel / Satellit.

Weitere Anschlüsse

Verbinden Sie Ihr Fernsehgerät mit externen Geräten. Um beste Bild- und Tonqualität zu erhalten, verbinden Sie das externe Gerät mit dem TV-Gerät mithilfe des HDMI-Kabels. Es wird kein separates Kabel mitgeliefert.

- → → → **Bild** → **HDMI ULTRA HD Deep Colour**
 - **Ein** : Unterstützt 4K @ 50/60 Hz (4:4:4, 4:2:2, 4:2:0)
 - **Aus** : Unterstützt 4K @ 50/60 Hz (4:2:0)

Wenn das über Eingang angeschlossene Gerät ULTRA HD Deep Colour unterstützt, erhalten Sie unter Umständen ein besseres Bild. Unterstützt das Gerät die Technologie nicht, funktioniert es möglicherweise nicht ordnungsgemäß. Schließen Sie das Gerät in diesem Fall an einen anderen HDMI-Anschluss an, oder **Aus** Sie die Einstellung, **HDMI ULTRA HD Deep Colour** für Ihr TV-Gerät.

(Diese Funktion ist nur bei bestimmten Modellen verfügbar, die von ULTRA HD Deep Colour unterstützt werden.)

Fernbedienung

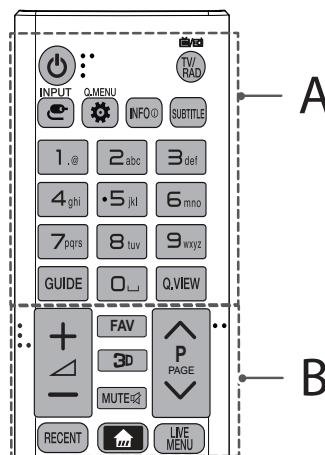
Die Beschreibungen in diesem Handbuch beziehen sich auf die Tasten der Fernbedienung. Lesen Sie dieses Handbuch bitte aufmerksam durch, und verwenden Sie das TV-Gerät bestimmungsgemäß. Um die Batterien zu wechseln, öffnen Sie das Batteriefach, wechseln Sie die Batterien (1,5 V, AAA), legen Sie die \oplus - und \ominus -Enden entsprechend der Kennzeichnung im Fach ein, und schließen Sie das Batteriefach. Gehen Sie zum Herausnehmen der Batterien in umgekehrter Reihenfolge vor.

⚠ VORSICHT

- Verwenden Sie niemals alte zusammen mit neuen Batterien, da dies Schäden an der Fernbedienung hervorrufen kann.
- Abhängig vom Absatzmarkt ist die Fernbedienung möglicherweise nicht enthalten.

Stellen Sie sicher, dass die Fernbedienung auf den Sensor am TV-Gerät gerichtet ist.

(abhängig vom Modell)



A

(EIN/AUS) Ein- oder Ausschalten des TV-Gerätes

INPUT Ändert die Eingangsquelle.

Q. MENU / **(Schnelleinstellungen)** Öffnet die Schnelleinstellungen.

INFO Anzeige von Informationen zum aktuellen Programm und Bildschirm.

SUBTITLE Ruft den bevorzugten Untertitel im digitalen Modus auf.

TV/RAD Wählt Radio-, TV- und DTV-Programme.

Zifferntasten Dienen zur Eingabe von Zahlen.

GUIDE Öffnet den Programmführer.

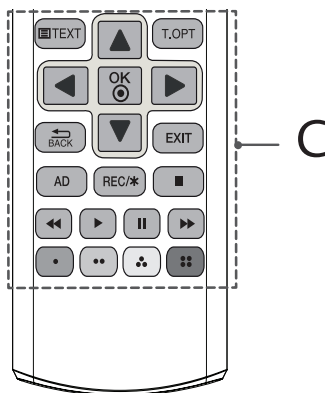
(Leerzeichen) Gibt ein Leerzeichen auf der Bildschirmtastatur wieder.

Q.VIEW Kehrt zurück zum vorherigen Programm.

DEUTSCH

B

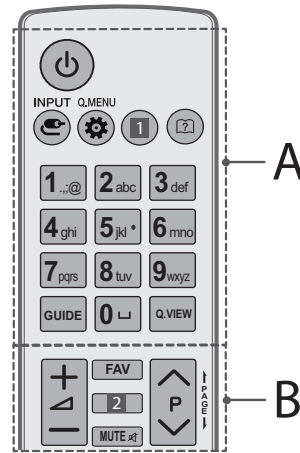
- +/- Regelt die Lautstärke.
- FAV Zugriff auf die Liste der Lieblingskanäle.
- 3D Wird zur Ansicht von 3D-Videos verwendet.
- MUTE Stellt den Ton aus.
- ^ P Navigiert durch die gespeicherten Programme oder Kanäle.
- ^ PAGE Navigiert zum vorherigen oder nächsten Bildschirm.
- RECENT Zeigt den aktuellen Verlauf an.
- HOME (HOME) Öffnet das Home-Menü.
- LIVE MENU Zeigt die Listen „Empfohlen“, „Programm“, „Suchen“ und „Aufgezeichnet“ an. (abhängig vom Modell)



C

- Teletext-Tasten** (TEXT / T.OPT) Diese Tasten werden für Teletext verwendet.
- Navigationstasten** (nach oben/nach unten/nach links/nach rechts) Navigiert durch Menüs und Einstellungen.
- OK Wählt Menüs oder Einstellungen und speichert Ihre Eingabe.
- BACK Zurück zur vorherigen Ebene.
- EXIT Ausblenden der Bildschirmmenüs und Zurückkehren zum TV-Bild.
- AD Durch Drücken der AD-Taste wird die Audiobeschreibung aktiviert.
- REC/* Beginnen Sie mit dem Aufnehmen, und lassen Sie das Aufnahmemenü anzeigen. (nur Modell mit Time Machine^{Ready}-Unterstützung) (abhängig vom Modell)
- Steuerungstasten** (Play, Pause, Stop, Previous, Next) Steuerung von Premium-Inhalten, Time Machine^{Ready}- oder SmartShare-Menüs oder der SIMPLINK-kompatiblen Geräte (USB oder SIMPLINK oder Time Machine^{Ready}).
- Farbtasten** Öffnen Sonderfunktionen in manchen Menüs.
: Rot, : Grün, : Gelb, : Blau

(abhängig vom Modell)

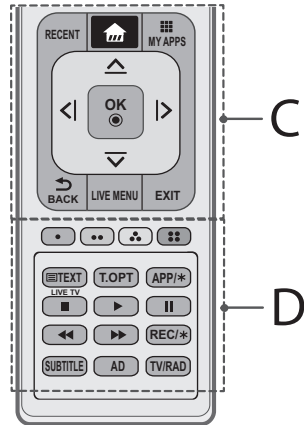


A

- (EIN/AUS) Ein- oder Ausschalten des TV-Gerätes
- INPUT Ändert die Eingangsquelle.
- Q. MENU / (Schnelleinstellungen) Öffnet die Schnelleinstellungen.
- INFO Anzeige von Informationen zum aktuellen Programm und Bildschirm. (abhängig vom Modell)
- RATIO Ändert die Bildgröße. (abhängig vom Modell)
- (Benutzerhandbuch) Ruft das Benutzerhandbuch auf.
- Ziffertasten** Dienen zur Eingabe von Zahlen.
- (Leerzeichen) Gibt ein Leerzeichen auf der Bildschirmstatur wieder.
- GUIDE Öffnet den Programmführer.
- Q.VIEW Kehrt zurück zum vorherigen Programm.

B

- +/- Regelt die Lautstärke.
- FAV Zugriff auf die Liste der Lieblingskanäle.
- 3D Wird zur Ansicht von 3D-Videos verwendet. (abhängig vom Modell)
- INFO Anzeige von Informationen zum aktuellen Programm und Bildschirm. (abhängig vom Modell)
- MUTE Stellt den Ton aus.
- ^ P Navigiert durch die gespeicherten Programme oder Kanäle.
- ^ PAGE Navigiert zum vorherigen oder nächsten Bildschirm.



- C**
- RECENT** Zeigt den aktuellen Verlauf an.
 - HOME** (HOME) Öffnet das Home-Menü.
 - MY APPS** Zeigt die Liste der Apps an.
 - Navigationstasten (nach oben/nach unten/nach links/nach rechts)** Navigiert durch Menüs und Einstellungen.
 - OK** Wählt Menüs oder Einstellungen und speichert Ihre Eingabe.
 - BACK** Zurück zur vorherigen Ebene.
 - LIVE MENU** Zeigt die Listen „Empfohlen“, „Programm“, „Suchen“ und „Aufgezeichnet“ an. (abhängig vom Modell)
 - EXIT** Ausblenden der Bildschirmmenüs und Zurückkehren zum TV-Bild.

- D**
- Farbtasten** Öffnen Sonderfunktionen in manchen Menüs. (•): Rot, (••): Grün, (•••): Gelb, (••••): Blau
 - Teletext-Tasten** (≡ **TEXT / T.OPT**) Diese Tasten werden für Teletext verwendet.
 - APP/*** Wählen Sie die Menüquelle für MHP TV. (abhängig vom Modell)
 - LIVE TV** Rückkehr zum LIVE-TV.
 - Steuerungstasten** (■, ▶, II, ◀, ►) Steuerung von Premium-Inhalten, Time Machine^{Ready}- oder SmartShare-Menüs oder der SIMPLINK-kompatiblen Geräte (USB oder SIMPLINK oder Time Machine^{Ready}).
 - REC/*** Beginnen Sie mit dem Aufnehmen, und lassen Sie das Aufnahmemenü anzeigen. (nur Modell mit Time Machine^{Ready}-Unterstützung) (abhängig vom Modell)
 - SUBTITLE** Ruft den bevorzugten Untertitel im digitalen Modus auf.
 - AD** Durch Drücken der AD-Taste wird die Audiobeschreibung aktiviert.
 - TV/RAD** Wählt Radio-, TV- und DTV-Programme.

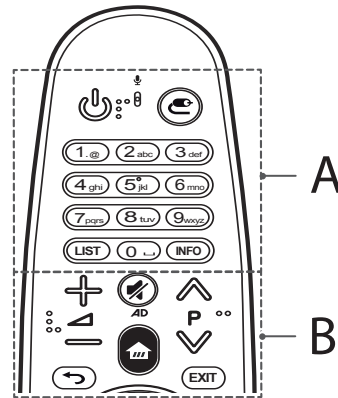
Tastenfunktionen der Magic-Fernbedienung

(abhängig vom Modell)

Wenn die Meldung „Die Batterie der Magic-Fernbedienung ist schwach. Bitte Batterie wechseln.“ angezeigt wird, wechseln Sie die Batterie. Um die Batterien zu wechseln, öffnen Sie das Batteriefach, wechseln Sie die Batterien (1,5 V, AA), legen Sie die (+) und (-) Enden entsprechend der Kennzeichnung im Fach ein, und schließen Sie das Batteriefach. Richten Sie die Fernbedienung auf den Fernbedienungssensor am TV-Gerät aus. Gehen Sie zum Herausnehmen der Batterien in umgekehrter Reihenfolge vor.

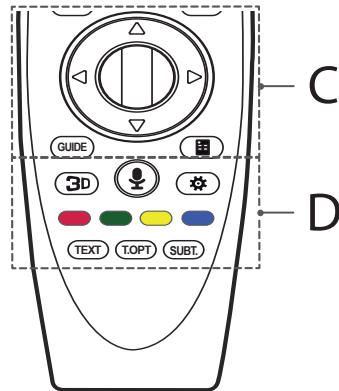
⚠ VORSICHT

- Verwenden Sie niemals alte zusammen mit neuen Batterien, da dies Schäden an der Fernbedienung hervorrufen kann.



- A**
- Ein/Aus** Ein- oder Ausschalten des TV-Gerätes
 - Eingang** Ändert die Eingangsquelle.
 - * Wenn Sie der Taste **Eingang** drücken und halten, werden alle verfügbaren, externen Eingänge aufgelistet.
 - Zifferntasten** Dienen zur Eingabe von Zahlen.
 - LIST** Ruft die Liste gespeicherter Kanäle oder Programme auf.
 - Leerzeichen** Gibt ein Leerzeichen auf der Bildschirmtastatur wieder.
 - INFO** Ruft Informationen über aktuell angesehene Kanäle oder Programme auf.
- B**
- Lautstärke** Regelt die Lautstärke.
 - Kanäle** Navigiert durch die gespeicherten Kanäle oder Programme.
 - Stumm** Stellt den Ton aus.
 - * Durch Drücken und Halten der Taste **Stumm** wird die Video-/Audio beschreibung aktiviert. (abhängig vom Modell)
 - HOME** Öffnet das Home-Menü.
 - Zurück** Zurück zum vorherigen Bildschirm.
 - EXIT** Blendet Bildschirmmenüs aus und ruft das zuletzt angezeigte Programm auf.

DEUTSCH



C

Rad (OK) Drücken Sie auf die Mitte der Rad-Taste, um ein Menü auszuwählen. Sie können mithilfe der Rad-Taste das Programm wechseln.

△▽◀▶ (Nach oben/Nach unten/Nach links/Nach rechts)

Drücken Sie die Tasten Nach oben/Nach unten/Nach links/Nach rechts, um im Menü zu navigieren. Wenn Sie die Tasten △▽◀▶ drücken, während der Zeiger verwendet wird, verschwindet der Zeiger vom Bildschirm, und die Magic-Fernbedienung funktioniert wie eine herkömmliche Fernbedienung. Um den Zeiger erneut auf dem Bildschirm anzuzeigen, schütteln Sie die Magic-Fernbedienung nach links und rechts.

GUIDE Zeigt den Kanal- oder Programmführer (EPG) an.

Remote-Bildschirm Zeigt den Remote-Bildschirm an.

* Öffnet in manchen Regionen das Universalsteuerungs-Menü. (abhängig vom Modell)

D

3D Ansicht von 3D-Videos. (nur 3D-Modelle)

Spracherkennung (abhängig vom Modell)

Um die Spracherkennungsfunktion zu nutzen, ist eine Netzwerkverbindung erforderlich.

1 Drücken Sie die Taste für die Spracherkennung.

2 Beginnen Sie zu sprechen, sobald das Fenster zur

Spracherkennung auf dem Fernseh Bildschirm erscheint.

- Halten Sie die Magic-Fernbedienung maximal 10 cm von Ihrem Gesicht entfernt.

- Wenn Sie zu schnell oder zu langsam sprechen, kann die Spracherkennung fehlschlagen.

- Die Erkennungsrate kann je nach den Merkmalen des Anwenders (Stimme, Aussprache, Betonung, Sprechgeschwindigkeit) und der Umgebung (Geräusche und Lautstärke des Fernsehs) variieren.

Schnelleinstellungen Öffnet die Schnelleinstellungen.

* Wenn Sie die Taste drücken und halten, wird das Menü:

Erweiterte Einstellungen angezeigt.

Farbige Tasten Öffnen Sonderfunktionen in manchen Menüs.

(**Rot**): Rot, (**Grün**): Grün, (**Gelb**): Gelb, (**Blau**): Blau)

Teletext-Tasten (TEXT, T.OPT) Diese Tasten werden für Teletext verwendet.

SUBT. Ruft den bevorzugten Untertitel im digitalen Modus auf.

Registrieren der Magic-Fernbedienung

So wird die Magic-Fernbedienung registriert

Um die Magic-Fernbedienung zu verwenden, koppeln Sie diese zuerst mit Ihrem TV-Gerät.

1 Legen Sie Batterien in die Magic-Fernbedienung ein, und schalten Sie das Fernsehgerät ein.

2 Richten Sie die Magic-Fernbedienung auf das TV-Gerät, und drücken Sie auf **Rad (OK)**.

* Sollte die Registrierung der Magic-Fernbedienung fehlgeschlagen sein, schalten Sie das Fernsehgerät aus, und versuchen Sie es erneut.

So können Sie die Magic-Fernbedienung abmelden

Halten Sie zum Trennen der Verbindung zwischen der Magic-Fernbedienung und dem TV-Gerät gleichzeitig die Tasten **Zurück** und **HOME** für fünf Sekunden gedrückt.

* Durch Drücken und Halten der Taste **EXIT** können Sie die Magic-Fernbedienung zugleich zurücksetzen und erneut registrieren.

So wird die Magic-Fernbedienung verwendet



- Bewegen Sie die Magic-Fernbedienung leicht hin und her, oder drücken Sie die Tasten **HOME**, **Eingang** und **3D**, damit der Zeiger auf dem Bildschirm erscheint. (Bei manchen TV-Modellen erscheint der Zeiger, wenn Sie an der Taste **Rad (OK)** drehen.)
- Wenn der Zeiger für bestimmte Zeit nicht genutzt wurde oder die Magic-Fernbedienung auf einer flachen Oberfläche liegt, verschwindet der Zeiger.
- Falls der Zeiger nicht richtig reagiert, können Sie ihn zurücksetzen, indem Sie ihn an den Rand des Bildschirms bewegen.
- Bei der Magic-Fernbedienung werden Batterien aufgrund der zusätzlichen Funktionen schneller entladen als bei einer normalen Fernbedienung.

Vorsichtsmaßnahmen bei der Verwendung der Magic-Fernbedienung

- Verwenden Sie die Fernbedienung innerhalb der angegebenen Reichweite (max. 10 Meter). Es kann zu Übertragungsstörungen kommen, wenn die Reichweite des Geräts überschritten wird oder sich Hindernisse in diesem Bereich befinden.
- Es kann je nach Zubehör zu Übertragungsstörungen kommen. Außer der Magic-Fernbedienung nutzen beispielsweise auch Mikrowelle und WLAN die Frequenz 2,4 GHz. Dies kann zu Kommunikationsstörungen führen.
- Die Magic-Fernbedienung funktioniert unter Umständen nicht korrekt, wenn sich ein kabelloser Router (AP) in einer Entfernung von weniger als 1 m vom TV-Gerät befindet. Ihr kabelloser Router sollte weiter als 1 m von Ihrem TV-Gerät entfernt sein.
- Nehmen Sie die Batterien nicht auseinander, und erhitzen Sie sie nicht.
- Lassen Sie die Batterien nicht fallen. Vermeiden Sie extreme Stöße.
- Setzen Sie die Batterien nicht verkehrt herum ein, andernfalls kann es zu einer Explosion kommen.

Lizenzen

Die unterstützten Lizenzen sind von Modell zu Modell verschieden. Weitere Informationen zu den Lizenzen erhalten Sie unter www.lg.com.



Information: Hinweis bezüglich Open-Source-Software

Den Quellcode unter GPL, LGPL, MPL sowie weitere Open-Source-Lizenzen, der in diesem Produkt enthalten ist, können Sie unter <http://opensource.lge.com> herunterladen.

Neben dem Quellcode stehen dort noch alle Lizenzbedingungen, auf die verwiesen wird, Garantieausschlüsse sowie Urheberrechtshinweise zum Download bereit.

LG Electronics stellt Ihnen gegen eine Gebühr (für Distribution, Medien, Versand und Verwaltung) auch den Quellcode auf CD-ROM bereit. Wenden Sie sich per E-Mail an LG Electronics: opensource@lge.com. Dieses Angebot ist drei (3) Jahre ab Kaufdatum des Produkts gültig.

Fehlerbehebung

Das TV-Gerät reagiert nicht auf die Fernbedienung.

- Prüfen Sie den Sensor der Fernbedienung, und versuchen Sie es erneut.
- Prüfen Sie, ob sich zwischen dem Produkt und der Fernbedienung ein Hindernis befindet.
- Prüfen Sie, ob die Batterien noch geladen sind und ordnungsgemäß eingesetzt wurden (⊕ auf ⊕, ⊖ auf ⊖).

Weder Bild noch Ton wird ausgegeben.

- Prüfen Sie, ob das Gerät eingeschaltet ist.
- Prüfen Sie, ob das Netzkabel in der Steckdose steckt.
- Prüfen Sie, ob die Steckdose ordnungsgemäß funktioniert, indem Sie andere Geräte einstecken.

Das TV-Gerät schaltet sich plötzlich ab.

- Überprüfen Sie die Steuerungseinstellungen der Stromversorgung. Die Stromversorgung ist möglicherweise unterbrochen.
- Prüfen Sie, ob die Funktionen **Automat. Standby** (Abhängig vom Modell) / **Schlummerfunktion** / **Ausschalt-Timer** unter **Timer** aktiviert sind.
- Wenn kein Signal besteht, obwohl das TV-Gerät eingeschaltet ist, schaltet sich das Gerät nach 15 Minuten automatisch ab.

Beim Anschließen an den PC (HDMI) wird entweder „Kein Signal“ oder „Ungültiges Format“ angezeigt.

- Schalten Sie das Fernsehgerät mit der Fernbedienung aus und dann erneut ein.
- Schließen Sie das HDMI-Kabel erneut an.
- Starten Sie den PC bei eingeschaltetem Fernsehgerät erneut.

Technische Daten

WLAN-Modul Spezifikationen

- Da der Frequenzkanal je nach Land variieren kann, kann die Betriebsfrequenz nicht durch die Benutzer geändert oder angepasst werden. Dieses Gerät ist entsprechend der regionalen Frequenztabelle eingestellt.
- Dieses Gerät sollte mit einem Mindestabstand von 20 cm zwischen Gerät und Körper installiert und verwendet werden. Dieser Satz dient als allgemeine Erklärung zur Berücksichtigung der Benutzerumgebung.

CE 01970

(Nur UF77**, UF85**, UG87**)

WLAN-Modul (LGSBW41) Spezifikationen			
WLAN		Bluetooth	
Standard	IEEE 802.11a/b/g/n	Standard	Bluetooth-Version 4,0
Frequenzbereich	2.400 bis 2.483,5 MHz 5.150 bis 5.250 MHz 5.725 bis 5.850 MHz (Für Nicht-EU-Länder)	Frequenzbereich	2.400 bis 2.483,5 MHz
Ausgangsleistung (Max.)	802.11a: 13 dBm 802.11b: 15 dBm 802.11g: 14 dBm 802.11n - 2,4 GHz: 16 dBm 802.11n - 5 GHz: 16 dBm	Ausgangsleistung (Max.)	10 dBm oder niedriger

(Nur UF95**)

WLAN-Modul (LGSBW51) Spezifikationen			
WLAN		Bluetooth	
Standard	IEEE 802.11a/b/g/n/ac	Standard	Bluetooth-Version 4,0
Frequenzbereich	2.400 bis 2.483,5 MHz 5.150 bis 5.250 MHz 5.725 bis 5.850 MHz (Für Nicht-EU-Länder)	Frequenzbereich	2.400 bis 2.483,5 MHz
Ausgangsleistung (Max.)	802.11a: 14,5 dBm 802.11b: 14 dBm 802.11g: 13 dBm 802.11n - 2,4 GHz: 14 dBm 802.11n - 5 GHz: 15,5 dBm 802.11ac - 5 GHz: 16 dBm	Ausgangsleistung (Max.)	10 dBm oder niedriger